



**Badania funkcjonalności BIP i wykazów danych o dokumentach
zawierających informację o środowisku i jego ochronie w kontekście
zapisów Konwencji z Aarhus
Wyniki badań gmin**

Przemysław Chylarecki



Badania funkcjonalności BIP i wykazów danych o dokumentach zawierających informację o środowisku i jego ochronie w kontekście zapisów Konwencji z Aarhus¹

Wyniki badań gmin

Przemysław Chylarecki

1. Wstęp

W ramach projektu "*Shadow Report z wykonania Konwencji z Aarhus*" realizowanego przez Fundację Greenmind w programie *Obywatele dla Demokracji*, finansowanego z Funduszy EOG, zaplanowano m.in. badania funkcjonowania Biuletynu Informacji Publicznej (BIP) w gminach. Celem tej części projektu było uzyskanie ilościowej charakterystyki funkcjonowania BIP jako platformy udostępniania informacji o środowisku, zgodnie z zapisami *Ustawy z dnia 3 października 2008 r. o udostępnianiu informacji o środowisku i jego ochronie, udziale społeczeństwa w ochronie środowiska oraz o ocenach oddziaływania na środowisko*.

2. Metody

Badania wykonano jako badania sondażowe BIP zrealizowane na reprezentatywnej, ogólnokrajowej próbie 240 gmin. Metodyka doboru reprezentatywnej próby została omówiona w osobnym dokumencie *Metodyka badania funkcjonalności BIP i wykazów danych o dokumentach zawierających informację o środowisku i jego ochronie w kontekście zapisów Konwencji z Aarhus. Część 1. Badanie sondażowe gmin- wybór próby reprezentatywnej*, wykonanym w ramach 1 etapu prac projektu.

Badanie polegało na testowaniu funkcjonalności stron BIP wybranych gmin oraz powiązanych z nimi publicznie dostępnych wykazów danych o środowisku i jego ochronie (PDWD). BIP każdej ze wskazanych gmin był odwiedzany w okresie od maja do sierpnia 2015 r. przez jednego z wykonawców projektu w celu oceny wybranych parametrów charakteryzujących jego funkcjonalności. Ocena następowała w oparciu o odpowiedzi na 39 pytań, których zakres został sformułowany w osobnym dokumencie przygotowanym w ramach 1 etapu prac projektu (*Metodyka badania funkcjonalności BIP i wykazów danych o dokumentach zawierających informację o środowisku i jego ochronie w kontekście zapisów Konwencji z Aarhus. Część 2. Zakres merytoryczny badania BIP*). Dla przypomnienia, lista 39 pytań jest załączona na końcu niniejszego raportu (Aneks 1).

¹ Konwencja o dostępie do informacji, udziale społeczeństwa w podejmowaniu decyzji oraz o dostępie do wymiaru sprawiedliwości w sprawach dotyczących środowiska <http://greenmind.pl/wp-content/uploads/2014/11/D20030706.pdf>

Większość uzyskanych w toku badania danych miała charakter zmiennych kategoriycznych, opisujących występowanie lub niewystępowanie danej funkcjonalności ("jest/nie ma", "tak/nie"). Zgodnie z instrukcją, w wielu przypadkach, użytkownik miał też możliwość wybrania trzeciej (odmiennej niż "tak/nie") odpowiedzi, opisującej sytuację, w której w rozsądnych ramach czasowych (ok. 15-30 minut) nie było możliwe sobie wyrobienie opinii, która z możliwych odpowiedzi jest właściwa. Opcja taka, kodowana tutaj jako "N", zdarzała się w przypadku mało przyjaznych, skomplikowanych serwisów BIP i była niekiedy wykorzystywana do zawężania domeny oceny frekwencji zasadniczych odpowiedzi. Dodatkowo, w wielu wypadkach adekwatna była również odpowiedź "nie dotyczy", również wykorzystywana do zawężania domeny obliczeń frekwencji zasadniczych dwóch (lub trzech) odpowiedzi. W rezultacie, dla części z pytań, oceny frekwencji były dokonywane na próbach mniejszych niż wyjściowe 240 gmin. Należy przy tym pamiętać, że ocena "N" powinna w tym kontekście być traktowana jako negatywna ocena danej funkcjonalności, gdyż trudno oczekiwać, że przeciętny użytkownik będzie w stanie poświęcić więcej niż 15-30 minut na dotarcie do pojedynczej informacji w serwisie.

Wszystkie oceny były zestawione w arkuszu kalkulacyjnym, który był też wykorzystywany do obliczeń frekwencji. Podstawowe statystyki opisowe (średnia, mediana, rozstęp międzykwartylowy) oraz korelacje były obliczane w środowisku obliczeniowym R.

3. Wyniki

3.1. BIP, jego funkcjonalności i zawartość

Spośród 240 analizowanych gmin prawie wszystkie posiadały BIP (tab. 1). Tylko jedna gmina nie posiadała strony BIP, a istniejące na stronie urzędu gminy odnośnik do BIP nie działał. W nielicznych przypadkach (15 gmin; 6%) podmiot posiadał więcej niż jeden BIP, co oznaczało w praktyce podanie w aktualnym Biuletynie odsyłacza do poprzedniej, archiwalnej wersji BIP. W trzech z tych 15 przypadków jednoczesnego występowania nowego i archiwalnego BIP, nowa wersja sprawiała wrażenie niekompletnej lub niedopracowanej, pozbawionej informacji o postępowaniach dotyczących decyzji o środowiskowych uwarunkowaniach (DŚU). Jednocześnie, stara wersja zawierała informacje z roku 2015 (roku wykonania badania), w tym informacje o postępowaniach dotyczących DŚU. We wszystkich tych przypadkach dalsze analizy ilościowe odnoszą się do starych, bardziej kompletnych wersji BIP.

BIP stanowił z reguły (95%; 229/240) osobną stronę internetową, na którą użytkownik był przekierowywany ze strony www gminy (tab. 2). W pozostałych przypadkach BIP stanowił wydzieloną część zasadniczej strony internetowej urzędu gminy (3 podmioty) lub strona www gminy funkcjonowała jednocześnie jako BIP (7 przypadków).

Przeważająca większość BIP (92%; 221/240) zawierała obwieszczenia lub ogłoszenia dotyczące postępowań mogących mieć wpływ na środowisko (tab. 3). W pozostałych przypadkach, BIP gminy albo nie zawierał tego typu obwieszczeń (17 gmin) albo nie były one możliwe do odnalezienia w rozsądnym czasie (2 przypadki). Tam, gdzie stosowne obwieszczenia z pewnością nie figurowały na stronie BIP, zdarzało się, że były one zamieszczane na stronie internetowej urzędu gminy (7/17), przy czym równie często były to obwieszczenia dotyczące DŚU, jak i obwieszczenia dotyczące prognoz oddziaływania na środowisko np. dla miejscowych planów zagospodarowania przestrzennego (tab. 4). Jednak w większości przypadków (10/17), brakowi obwieszczeń (ogłoszeń, zawiadomień) dotyczących postępowań środowiskowych na stronie BIP towarzyszył brak tychże ogłoszeń na stronie internetowej gminy. Z drugiej strony, nierzadko (przynajmniej 33 przypadki w próbie 240) obwieszczenia znajdowały się zarówno na stronie gminy jak i na stronie BIP, przy czym z reguły były to ogłoszenia dotyczące różnych postępowań. Osoby prowadzące badanie nie były w stanie ustalić w tych przypadkach, jakie były reguły decyzyjne przesądzające o tym, czy dane ogłoszenie było umieszczane na stronie urzędu gminy czy na BIP.

Ogłoszenia, obwieszczenia i zawiadomienia dotyczące postępowań administracyjnych mogących mieć wpływ na środowisko zgromadzone były w jednym miejscu w obrębie BIP (tab. 5) tylko w 57% przypadków (127/223; wyłączono 17 gmin, które nie miało w ogóle takich obwieszczeń na BIP). W 94 przypadkach (42% spośród 223 gmin) przedmiotowe obwieszczenia znajdowały się w więcej niż jednym miejscu w BIP. Z reguły były to dwa różne miejsca, choć niekiedy obwieszczenia dotyczące postępowań mogących mieć wpływ na środowisko znajdowały się nawet w trzech i więcej różnych wydzieleniach (podstronach) BIP. Warto przy tym pamiętać, że nawet jeśli ogłoszenia były skupione tylko w jednym miejscu, to nie musiało to być miejsce w którym znajdowały się wyłącznie tego rodzaju dokumenty (patrz niżej).

Dotarcie ze strony startowej BIP gminy do podstrony zawierającej ogłoszenia i obwieszczenia dotyczące postępowań mogących mieć wpływ na środowisko wymagało najczęściej 2 kliknięć, przy zakresie zmienności od 0 (ogłoszenia znajdowały się na dole strony startowej) do 6 (tab. 6). Spośród 219 BIP objętych analizą², w blisko 92% przypadków, dotarcie ze strony startowej do właściwej podstrony wymagało od 1 do 3 kliknięć. Bardziej rozbudowane ścieżki dostępu (4-6 kliknięć) były stwierdzane w badaniu bardzo rzadko.

Interpretując powyższą informację o liczbie kliknięć należy jednak koniecznie mieć na uwadze, że dotyczy ona sytuacji, w której użytkownik wie, w której zakładce i kolejnej podzakładce (jak zaetykietowanej) należy szukać informacji dotyczącej danego postępowania³. Takie przypadki są jednak wyjątkowe, gdyż system przydzielania informacji do określonych działów (podstron) BIP i etykietowania tychże zakładek jest zupełnie

² Z analizy wyłączono gminy bez obwieszczeń na BIP oraz gminy dla których znalezienie obwieszczeń nie było możliwe w racjonalnym czasie

³ Użytkownik to wie, gdyż już wcześniej do tej informacji dotarł, a potem policzył kliknięcia

nieuporządkowany. Oznacza to, że w praktyce, dotarcie do strony z poszukiwanymi informacjami wymaga kilkakrotnie większej liczby kliknięć, połączonych z analizą zawartości podstron i dalszymi poszukiwaniami właściwej lokalizacji.

Przykładowo, obwieszczenia dotyczące postępowań mogących mieć wpływ na środowisko (DŚU i prognozy oddziaływania na środowisko np. mpzp) były umieszczane na stronie głównej BIP w zakładkach o następujących tytułach:

- Ochrona środowiska
- Zagospodarowanie przestrzenne
- Ogłoszenia i obwieszczenia
- Decyzje środowiskowe
- Komunikaty
- Aktualności
- Planowanie przestrzenne
- Informacje środowiskowe
- Bieżące informacje
- Rejestry środowiskowe
- Środowisko naturalne
- Jednostki
- Tablica ogłoszeń
- Obwieszczenia Wójta
- Akty publicznoprawne
- Gmina > Władze Gminy > Obwieszczenia i zawiadomienia

Problem ten dalej ilustruje fakt, iż tylko w połowie przypadków (55%), obwieszczenia dotyczące postępowań w sprawie DŚU były na BIP umieszczane w dedykowanej zakładce, służącej gromadzeniu informacji o postępowaniach dotyczących spraw środowiskowych (tab. 7). W pozostałych 45% gminnych BIP, przedmiotowe obwieszczenia były wymieszane z wszelkimi innymi obwieszczeniami, ogłoszeniami i zawiadomieniami, dotyczącymi rozmaitych innych spraw (np. przetargi, sesje rady gminy, informacje różne, itd.).

Dotarcie do poszukiwanej informacji dodatkowo utrudnia fakt, że pliki z obwieszczeniami były z reguły etykietowane na stronie BIP w sposób uniemożliwiający łatwą orientację, jakiego postępowania dotyczy dane ogłoszenie (tab. 8). Tytuły dokumentów udostępnianych w serwisie były często enigmatyczne, pozbawione choćby części nazwy przedsięwzięcia lub innego elementu (np. przedmiot postępowania) ułatwiającego jego identyfikację. W 26% przypadków pliki były konsekwentnie etykietowane w sposób nieczytelny. W dalszych 33% gmin przynajmniej część plików obwieszczeń była etykietowana w sposób uniemożliwiający orientację co do ich zawartości. Jedynie 41% Biuletynów używało czytelnego, informatywnego sposobu nazywania odnośników do obwieszczeń, sygnalizującego jakiego przedsięwzięcia dotyczy dokument ukryty pod danym odnośnikiem.

Teoretycznie, dotarcie do obwieszczeń dotyczących konkretnych postępowań interesujących użytkownika BIP powinno być znacznie ułatwione dzięki wyszukiwarce, w którą powinien być zaopatrzony każdy gminny BIP. Jednakże sprawną wyszukiwarkę posiadało zaledwie 29% Biuletynów (tab. 9). W pozostałych przypadkach - czyli dla blisko 3/4 gmin - wyszukiwarka udostępniona w ramach BIP była niesprawna lub wręcz w ogóle nieaktywna. Często wyszukiwanie było możliwe jedynie w odniesieniu do wybranych (zapewne predefiniowanych w sposób niejawnym) słów kluczowych, a nie wszystkich ciągów znakowych obecnych w odnośniku etykietującym dokument. Często praktyką było zaopatrywanie trwale nieaktywnej wyszukiwarki w komunikat typu "*Wyszukiwarka chwilowo niedostępna. Proszę spróbować ponownie za kilka minut*". Wyszukiwarki z reguły nie były w stanie przeszukiwać treści dokumentów. Po części wynikało to z niewłaściwego formatu udostępnianych dokumentów (np. skany w formacie jpg zamiast plików pdf).

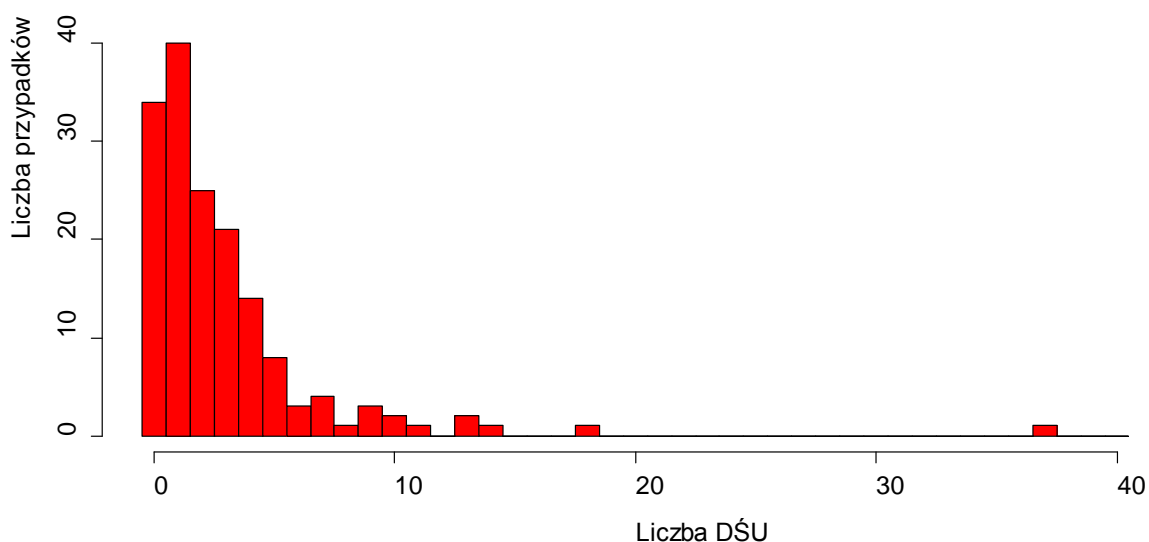
Z drugiej strony, w szeregu Biuletynów zainstalowane były bardzo sprawne wyszukiwarki, mogące zlokalizować dokumenty w oparciu o fragmenty wyrazów, również obecnych wyłącznie w treści obwieszczeń. Tak więc, niezadowalająca sytuacja związana z wyszukiwarkami w analizowanych BIP nie jest wynikiem ograniczeń technologicznych.

W przypadku postępowań obejmujących oceny oddziaływania na środowisko (OOŚ) i dotyczących decyzji o środowiskowych uwarunkowaniach (DŚU), Biuletyny często nie zawierały obwieszczeń o dokumentach powiązanych, wytworzonych w toku tego samego postępowania - np. uzgodnieniu Regionalnego Dyrektora Ochrony Środowiska (RDOŚ), czy opinii Powiatowego Państwowego Inspektora Sanitarnego (tab. 10). Taka niekompletność dokumentacji dotyczącej określonego postępowania występowała w 56% przebadanych BIP, przy czym w 20% gmin tą wadą obarczone były wszystkie dostępne postępowania w sprawie DŚU, a w pozostałych 36% - część postępowań. Mniej niż połowa gmin (44%) utrzymywała na BIP kompletną dokumentację dotyczącą obwieszczeń wytworzonych w trakcie postępowania administracyjnego obejmującego OOŚ i mającego na celu wydanie DŚU.

Zabiegiem znakomicie ułatwiającym wyszukiwanie dokumentów wytworzonych w toku określonego postępowania jest grupowanie w jednym miejscu (pod wspólnym nagłówkiem) odnośników do wszystkich tych dokumentów (względnie zamieszczanie odnośników do powiązanych dokumentów przy dokumentach niegrupowanych). Taki system zwiększania czytelności BIP stosowało jedynie 7% analizowanych gmin (tab. 11). Nieliczne gminy (4%) zastosowały takie podejście dla części postępowań. Natomiast 89% gmin nie grupowało w ramach BIP odnośników do powiązanych ze sobą dokumentów wytworzonych w toku jednego postępowania.

Blisko 22% analizowanych BIP nie pozwalało na wyszukanie obwieszczeń o wszystkich DŚU wydanych przez daną gminę w 2014 roku w rozsądnych ramach czasowych (ok. 15-30 minut). W pozostałych przypadkach wyszukanie to okazało się możliwe, pozwalając na pozyskanie informacji o wydanych obwieszczeniach dotyczących od 0 do 37 decyzji (średnio 2.8 decyzji/gminę/rok 2014). Rozkład liczby wyszukanych dokumentów przedstawiony jest

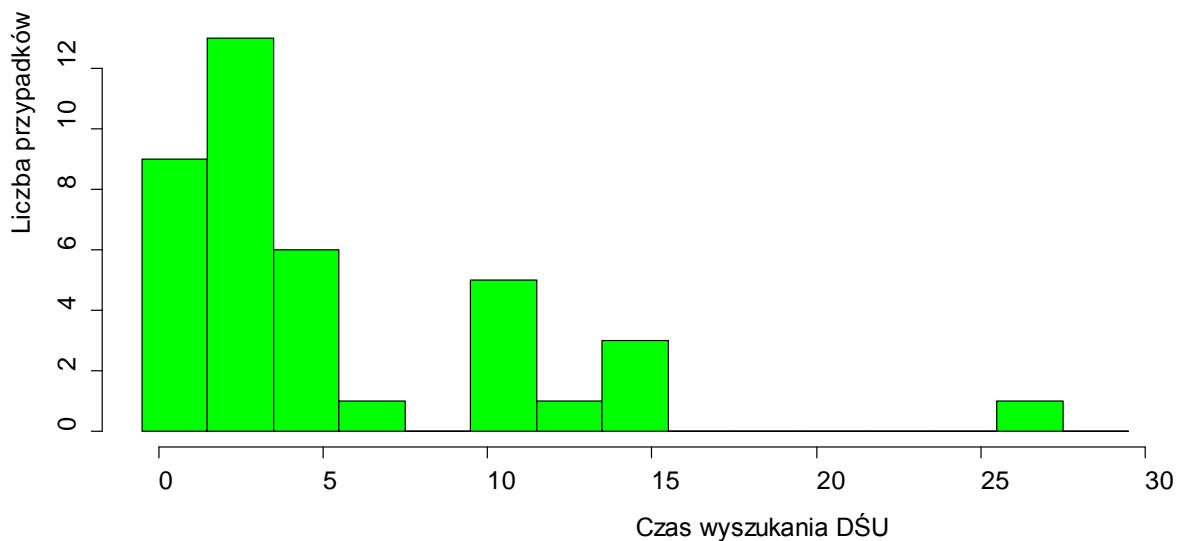
na rys. 1. Oczywiście, faktyczna liczba dokumentów pozostawała nieznaną, choć w późniejszym etapie prac była ona oceniana powtórnie z użyciem PDWD (patrz niżej). Zwraca uwagę spora liczba BIP gmin, dla których wyszukano 0 obwieszczeń, sugerująca, że dla części BIP nie udało się wyszukać stosownych dokumentów pomimo ich prawdopodobnego istnienia.



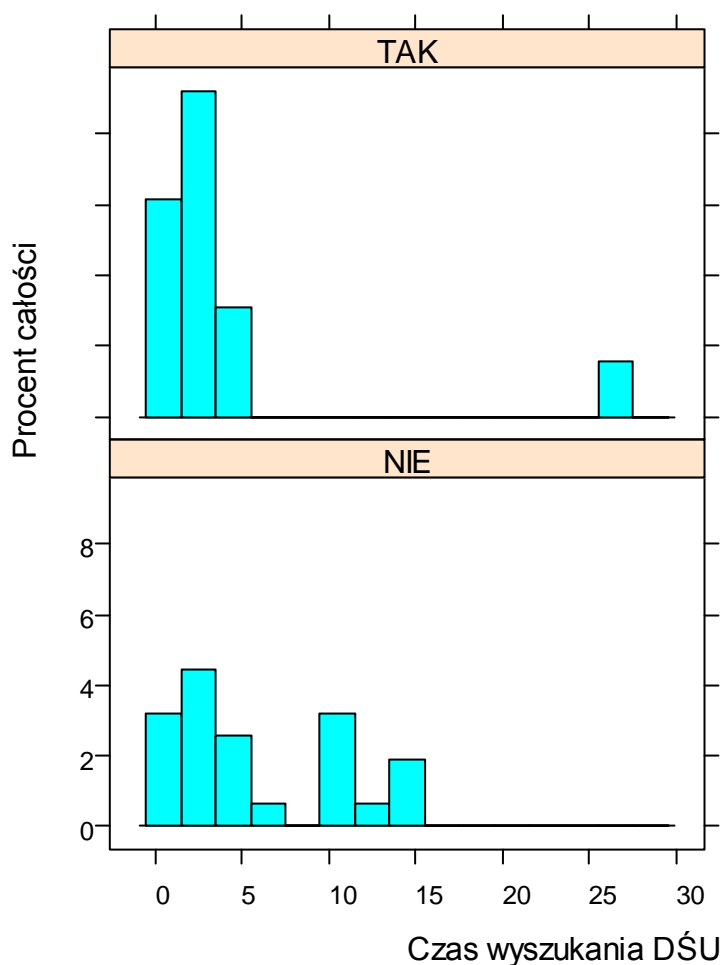
Rys. 1. Liczba obwieszczeń o DŚU wydanych przez daną gminę w roku 2014 wyszukanych w rozsądnych ramach czasowych na BIP gmin.

Wyszukanie na BIP wszystkich obwieszczeń dotyczących DŚU wydanych w danej gminie w 2014 roku zajmowało - tam gdzie okazało się to możliwe w rozsądnych ramach czasowych - z reguły kilka minut (rys. 2). W podzbiorze 44 analizowanych pod tym kątem BIP, średnio było to 5.4 minut, przy zakresie od 1 do 27 minut, przy czym w 5 przypadkach (11% podzbioru) czas był niemożliwy do ustalenia, gdyż wyszukiwanie okazało się niemożliwe do zrealizowania w rozsądnych ramach czasowych (15-30 minut). Co ważne, czas wyszukiwania dokumentów był tu niezależny od łącznej liczby wyszukanych dokumentów (korelacja $r=0.18$, $P=0.26$).

Natomiast zarysowująca się na rys. 2 dwuszczytowość czasu wyszukiwania (wyszukiwanie trwające 1-5 minut *versus* wyszukiwanie trwające 10-15 minut) była związana z wyposażeniem BIP w sprawnie działającą wyszukiwarkę. Pomijając jeden ekstremalny przypadek (wyszukiwanie trwające 27 minut), wyszukiwanie obwieszczeń dotyczących DŚU z pomocą sprawnej wyszukiwarki trwało zawsze nie dłużej niż 5 minut (rys. 3).



Rys. 2. Czas wyszukania wszystkich dostępnych na BIP obwieszczeń dotyczących DŚU wydanych w 2014 roku. Dane dla podzbioru 39 BIP, w dalszych 5 przypadkach wyszukanie DŚU okazało się niemożliwe do zrealizowania w czasie 15-30 minut.



Rys. 3. Czas wyszukania wszystkich dostępnych na BIP obwieszczeń dotyczących DŚU wydanych w 2014 roku (te same dane, co na rys. 2) przedstawiony w rozbiciu na BIP zaopatrzone w sprawną wyszukiwarkę (górny panel, "tak") i bez sprawnej wyszukiwarki (dolny panel, "nie"). Dane dla podzbioru 39 BIP, gdzie wyszukiwanie było możliwe w rozsądnych ramach czasowych (15-30 min.) i określano czas wyszukiwania informacji.

Aktualnie obowiązujący Gminny Program Ochrony Środowiska (POŚ) figurował jedynie na 29% badanych BIP. W 2/3 przypadków (68%) brak było aktualnej wersji POŚ, a w 3% gmin nie udało się programu odnaleźć w rozsądnych ramach czasowych (tab. 12). Tam, gdzie gminny Program Ochrony Środowiska znajdował się na BIP, dotarcie do niego wymagało z reguły 2 lub 3 kliknięć (łącznie 67% przypadków z ustaloną długością ścieżki dostępu; tab. 13). Jednak, podobnie jak w przypadku dostępu do obwieszczeń o DŚU, tak szybkie dotarcie do dokumentu było możliwe jedynie w przypadku, gdy jego lokalizacja w obrębie strony BIP została wcześniej ustalona. W praktyce, z uwagi na powszechne problemy z definiowaniem podstron BIP, ich nazywaniem i brakiem reguł przydzielania dokumentów do określonych zakładerek - dotarcie do programu ochrony środowiska wymagało od użytkownika znacząco więcej wysiłku niż tylko 2-3 kliknięcia.

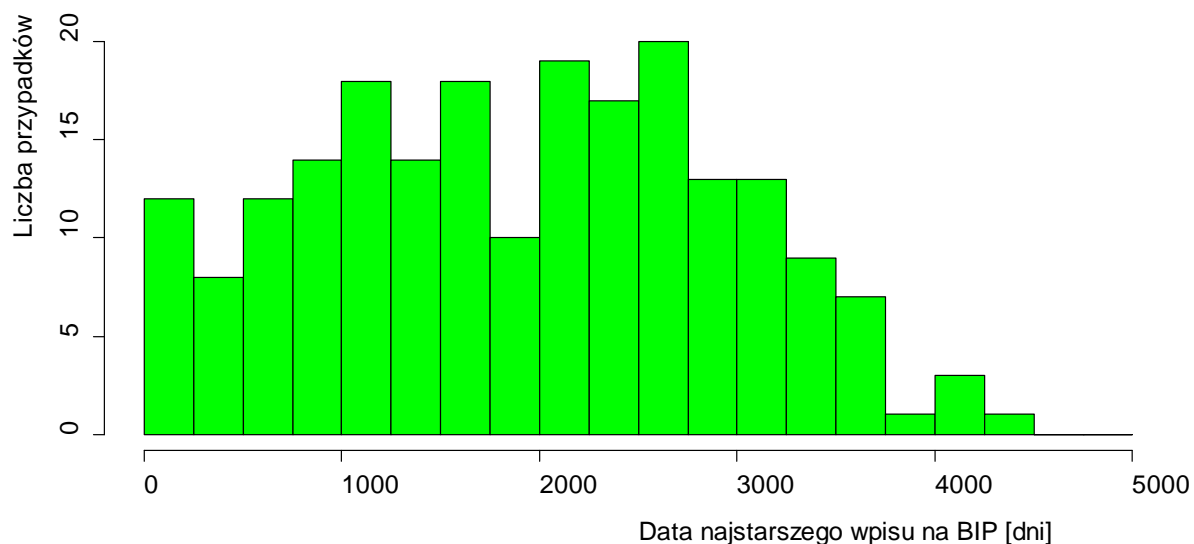
Wymagany prawem aktualny raport z wykonania (ostatniego) gminnego programu ochrony środowiska był możliwy do znalezienia jedynie w 5% gminnych BIP (tab. 14). Blisko 92% gmin nie zamieszczało tego dokumentu w swoim serwisie BIP, a w pozostałych 3% przypadków znalezienie raportu POŚ w BIP okazało się niemożliwe w rozsądnych ramach czasowych. Spośród 12 gmin posiadających przedmiotowy raport zamieszczony w BIP, większość (7/12) zaopatrzyła go w stosunkowo krótką ścieżkę dostępu (3 kliknięcia; tab. 15).

Znajdujące się w BIP obwieszczenia dotyczące oceny oddziaływania na środowisko przed wydaniem DŚU lub strategicznej oceny oddziaływania na środowisko np. przed uchwaleniem/zmianą miejscowego planu zagospodarowania przestrzennego (mpzp) z reguły nie były starsze niż 10 lat. W połowie przypadków najstarszy dokument tego typu dostępny na BIP był starszy niż 3 lata i młodszy niż 7 lat (rys. 4). Zwracają jednak uwagę BIP, w których najstarsze dokumenty liczyły mniej niż 1 rok (minimum wynosiło 2 dni; tab. 16). Oznacza to, że stare dokumenty są powszechnie usuwane z BIP. Serwisy BIP zaopatrzone w archiwum i pozbawione archiwum dokumentów różniły się datą najstarszego dokumentu z postępowań mogących mieć wpływ na środowisko (odpowiednio: 1623 ± 162 versus 1979 ± 82 dni, średnia \pm błąd standardowy), ale różnica była zaskakująco mała (około rok). W rezultacie ocena, iż stare dokumenty są powszechnie usuwane z BIP pozostaje prawdziwa.

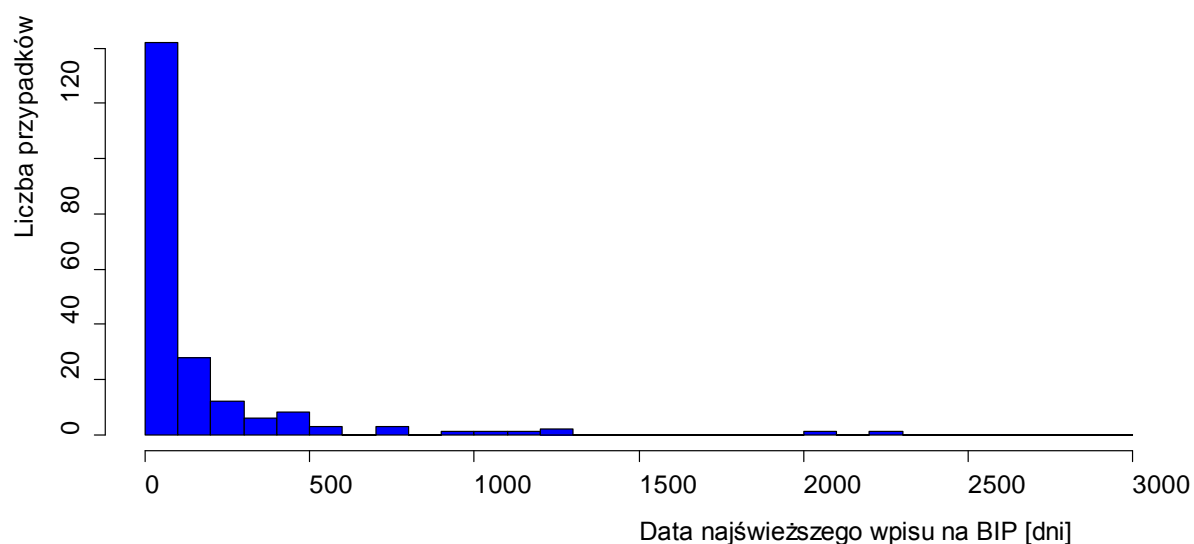
Rozkład daty najświeższego dokumentu tego samego rodzaju znalezionej na BIP był, zgodnie z oczekiwaniami, wyraźnie odmienny (rys. 5). Przeważająca większość najświeższych dokumentów tego typu została wytworzona w ciągu ostatnich 3 miesięcy poprzedzających badanie. Zdarzały się jednak nieodosobnione przypadki, kiedy najświeższe obwieszczenie dotyczące postępowań w sprawach mogących mieć wpływ na środowisko pochodziło sprzed 2 lat lub więcej.

Okno czasowe pomiędzy najstarszym a najnowszym dokumentem dotyczącym postępowań "środowiskowych" dostępnym w serwisie BIP obejmowało średnio 1756 dni (ok. 4.8 roku). Podobnie, jak w przypadku najstarszego dokumentu (patrz wyżej), rozkład wartości tego parametru obejmował zaskakująco dużą nadreprezentację gmin z krótkimi i bardzo krótkimi

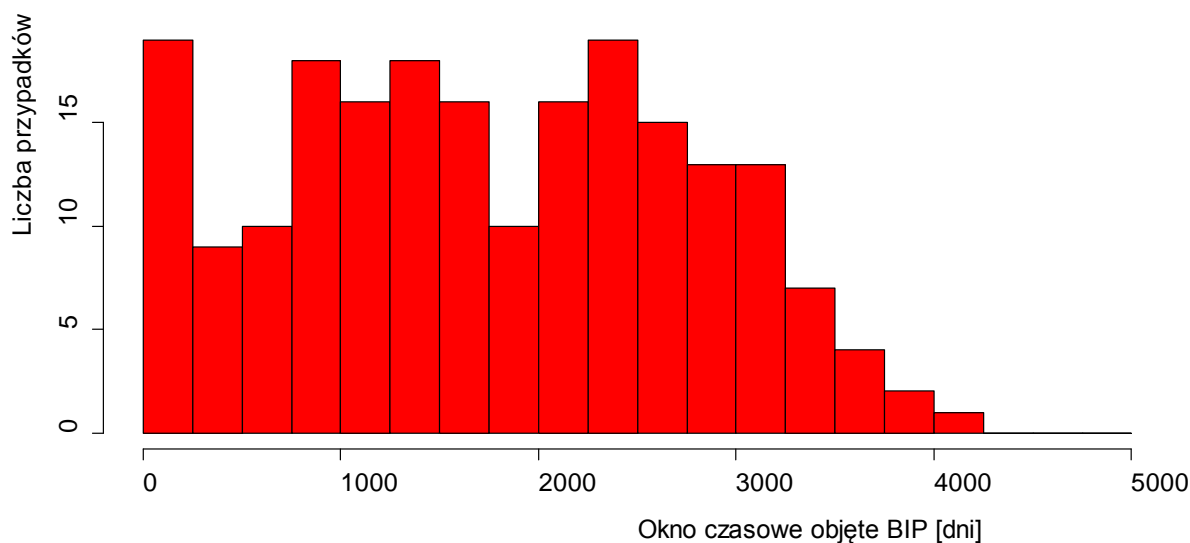
oknami czasowymi (rys. 6, wartości mniejsze niż 1500-2000 dni). Jest to zapewne rezultatem usuwania starych dokumentów z BIP.



Rys. 4. Rozkład daty najstarszego dokumentu znalezionej na BIP gminy, dotyczącego postępowania w sprawie DŚU lub prognozy np. dla mpzp. Data jest wyrażona jako liczba dni pomiędzy datą badania (generalnie czerwiec-sierpień 2015) a datą przedmiotowego dokumentu.



Rys. 5. Rozkład daty najnowszego dokumentu znalezionej na BIP gminy, dotyczącego postępowania w sprawie DŚU lub prognozy np. dla mpzp. Data jest wyrażona jako liczba dni pomiędzy datą badania (generalnie czerwiec-sierpień 2015) a datą przedmiotowego dokumentu.



Rys. 6. Rozkład różnicy pomiędzy datą najstarszego a najświeższego dokumentu znalezione go na BIP gminy, dotyczącego postępowania w sprawie DŚU lub prognozy np. dla mpzp. Okno czasowe jest wyrażone jako liczba dni pomiędzy obiema datami.

Przeważająca większość (80%) gminnych BIP nie posiadała archiwum informacji (tab. 17). Gminy wyposażone w archiwum BIP, oznaczone jako wydzielona podzakładka, miały w swoim zasadniczym zasobie BIP obwieszczenia obejmujące okno czasowe krótsze o rok niż gminy, których BIP nie był wyposażony w archiwum (odpowiednio: 4.4 roku *versus* 5.4 roku).

3.2. Publicznie dostępny wykaz danych o środowisku

Publicznie dostępny wykaz danych o dokumentach zawierających informację o środowisku i jego ochronie (PDWD) o jakim mowa jest w *Ustawie z dnia 3 października 2008 r. o udostępnianiu informacji o środowisku i jego ochronie, udziale społeczeństwa w ochronie środowiska oraz o ocenach oddziaływania na środowisko* (dalej: UOOŚ) był umieszczony na BIP (bezpośrednio lub w postaci działającego łącza do właściwego serwisu bazodanowego) jedynie w połowie badanych gmin (48%; tab. 18). W pozostałych przypadkach (52%) niemożliwe było dotarcie do PDWD poprzez BIP gminy, choć w kilku przypadkach informacja o istnieniu wykazu była wzmiankowana przy jednoczesnym braku aktywnego łącza do niego. W jednym przypadku (spośród 120), przy braku odnośnika do PDWD na BIP gminy, stosowny odnośnik był umieszczony na stronie internetowej urzędu gminy (tab. 19). Tam, gdzie na stronie BIP pojawiało się odniesienie do PDWD, to tylko w 2/3 przypadków (66%) używana nazwa była zgodna z nazwą użytą w UOOŚ (tab. 20). W pozostałych przypadkach, nazwy używane do określenia PDWD były bardzo zróżnicowane (tab. 21), choć z reguły wykorzystywały frazę "informacja(-e) o środowisku". Niekiedy używane nazwy były enigmatyczne (np. "Karty informacyjne"), bez klarownego związku z terminologią wykorzystywaną w UOOŚ.

Najpowszechniej używanymi przez gminy systemami gromadzenia danych z zakresu PDWD była platforma Ekoportalu (40%), a zaraz po nim własne systemy stworzone przez

poszczególne gminy (37%). Relatywnie często używany był też system SIOS (14%). W pojedynczych przypadkach wykorzystywany był system EDOS/Ekokarty.pl (tab. 22).

Dojście do PDWD wymagało od użytkownika z reguły 2-3 kliknięć poza stronę startową BIP (łącznie 69% przypadków, dla których w serwisie BIP istniał odnośnik do PDWD). Najdłuższa ścieżka dostępu liczyła 7 kliknięć, a w 17% gmin do wykazu można było dojść ze strony startowej (*home page*) BIP po 1 kliknięciu (tab. 23). Podobnie jak w innych przypadkach, przedstawiona ocena jest zbyt optymistyczna, gdyż dotyczy sytuacji, gdy użytkownik zna już lokalizację PDWD w obrębie serwisu BIP. W rzeczywistości, ścieżka dostępu jest zauważalnie dłuższa, gdyż etykietowanie podstron jest niejednoznaczne, podobnie jak nazwa przyjęta w BIP do określenia PDWD, co wydłuża poszukiwania docelowego rejestru.

W dwóch trzecich gmin (66%), analiza stosownych rejestrów PDWD doprowadziła osoby prowadzące badanie do wniosku, że istnieją uzasadnione podstawy do wątpliwości odnośnie kompletności informacji przekazywanej przez gminę do systemu PDWD (tab. 24).

Zasadnicze wątpliwości dotyczyły tu ewentualnego braku informacji o fakcie wydania danej decyzji dotyczącej postępowania w sprawach środowiskowych. Jednakże, nawet gdy taka informacja była dostępna to często była ona niekompletna lub przedstawiona w formie niezgodnej ze stosownym rozporządzeniem⁴ regulującym zakres danych wymagających udostępnienia (tab. 25). Tylko w 22% gmin, stosowne karty informacyjne były wypełniane prawidłowo. W kolejnych 50% karty były wypełniane z pominięciem niektórych informacji. W pozostałych przypadkach karty były wypełniane niegodnie z wymogami aktualnego rozporządzenia, często z zachowaniem formy i zakresu danych przewidzianego w nieaktualnym od 5 lat rozporządzeniu⁵. W 92% przypadków, gminy nie podawały na kartach odnośnika do samego dokumentu w formie elektronicznej. Podawanie tego odsyłacza jest wprawdzie fakultatywne, ale znakomicie ułatwia użytkownikowi dostęp do poszukiwanej informacji. Przypadki, w których stosowny odnośnik do dokumentu był podawany na karcie były nie tylko rzadkie, ale i często połączone z podaniem odnośnika, który był nieaktywny lub błędny. W rezultacie, jedynie 4% gmin podawało użyteczny odnośnik do dokumentu źródłowego, którego dotyczyła karta.

Blisko 22% analizowanych rejestrów PDWD nie pozwalało na wyszukanie wszystkich DŚU wydanych przez daną gminę w 2014 roku w rozsądnych ramach czasowych (ok. 15-30 minut). W pozostałych przypadkach (78% z 78 przypadków) zadanie to było wykonalne i zajmowało średnio 5.3 minut (przy średnio 3.7 DŚU wyszukanych w tym czasie; tab. 27). Podobne zadanie dotyczące wyszukania w rejestrze PDWD wszystkich wydanych przez daną gminę w 2014 roku zezwoleń na wycinkę drzew okazało się trudniejsze w realizacji - dla 49% gmin nie dało się go zrealizować w rozsądnych ramach czasowych. W drugiej połowie

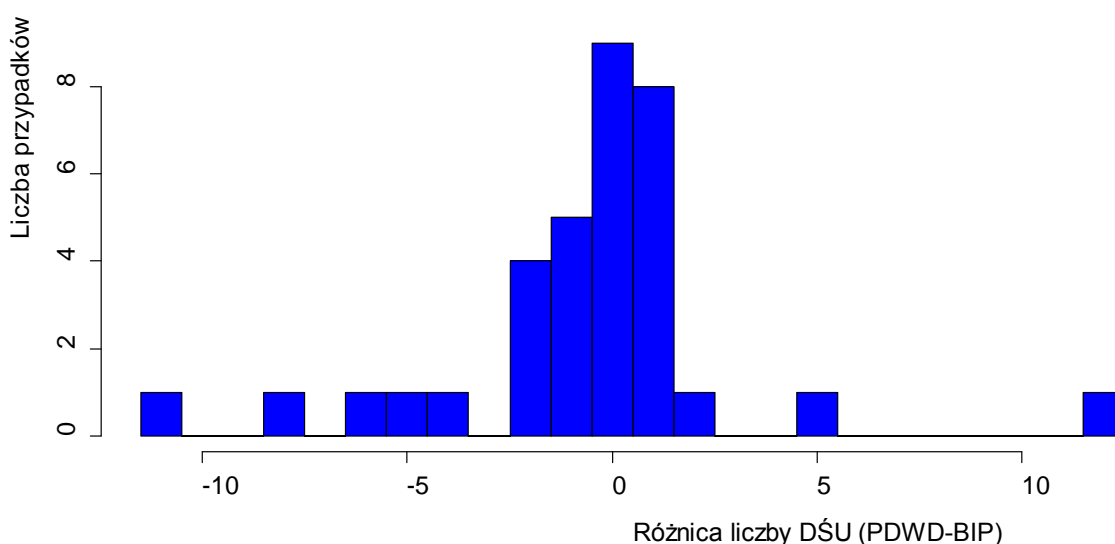
⁴ Rozporządzenie Ministra Środowiska z dnia 22 września 2010 roku w sprawie wzoru oraz zawartości i układu publicznie dostępnego wykazu danych o dokumentach zawierających informacje o środowisku i jego ochronie

⁵ Rozporządzenie Ministra Środowiska z dnia 18 czerwca 2007 r. w sprawie wzoru publicznie dostępnego wykazu danych o dokumentach zawierających informacje o środowisku i jego ochronie

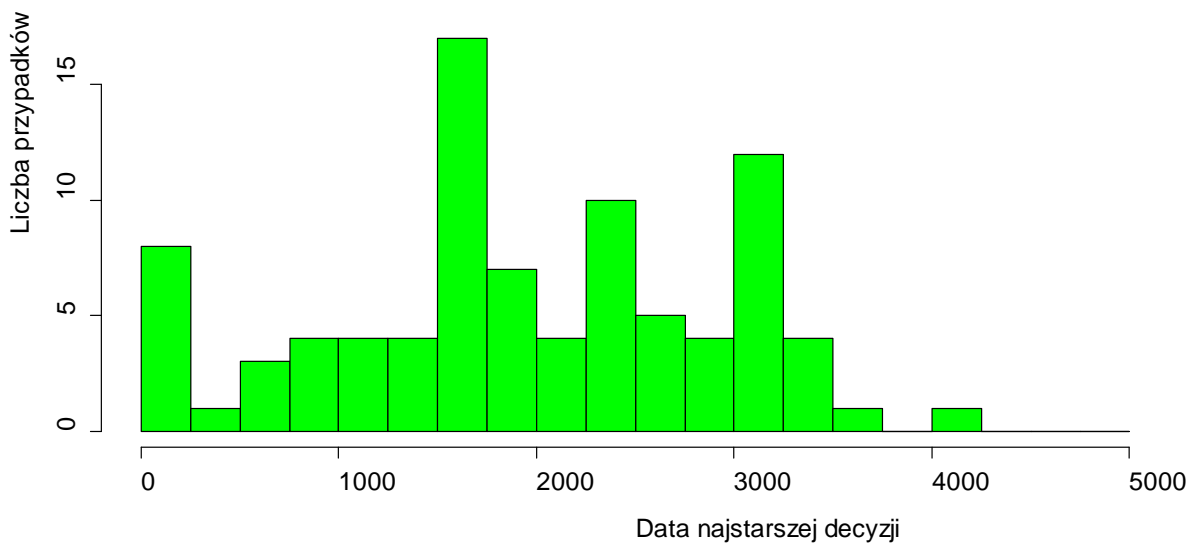
przypadków wyszukiwanie udało się wykonać w ciągu 5.4 minuty (przy średnio 73 decyzjach na wycinkę w ciągu roku; tab. 28). W 10 przypadkach spośród 78 (13%) liczba wyszukanych decyzji wynosiła zero, co stanowi uzasadnioną przesłankę wątpliwości, co do kompletności PDWD dla danej gminy.

Liczba DŚU dla roku 2014 wyszukana z użyciem PDWD mogła być porównana z liczbą obwieszczeń o postępowaniach ws. wydania DŚU wyszukaną dla danej gminy na wcześniejszym etapie testów (patrz wyżej). Tam, gdzie obie wartości zostały podane jako możliwe do pozyskania w rozsądnych ramach czasowych, były one ze sobą istotnie skorelowane (korelacja $r=0.37$, $P=0.03$). Korelacja była daleka od doskonałej, choćby dlatego, że obwieszczenia i same decyzje mogły mieć miejsce w różnych latach. Tym niemniej, różnica obu wartości, choć skoncentrowana wokół zera (rys. 7), bywała niepokojąco duża.

Najstarsze decyzje (DŚU oraz decyzje odnośnie wycinki drzew) dotyczące danej gminy dające się wyszukać w PDWD sięgały do około 10 lat wstecz od daty badania (rys. 8). Podobnie jak w przypadku analogicznych obwieszczeń na BIP, tak szeroki rozkład wartości (tab. 29) sugeruje znaczną niekompletność dostępnych w PDWD danych. Alternatywnie, PDWD może być wysoce nieskuteczny/zawodny w wyszukiwaniu dokumentów spełniających określone kryteria.



Rys. 7. Rozkład różnicy pomiędzy liczbą DŚU dla roku 2014 dla danej gminy wyszukaną z pomocą PDWD a wyszukaną jako liczba stosownych obwieszczeń na BIP gminy.



Rys. 8. Rozkład daty najstarszego dokumentu dotyczącego danej gminy znalezionej w PDWD, dotyczącego DŚU lub wycinki drzew. Data jest wyrażona jako liczba dni pomiędzy datą badania (generalnie czerwiec-sierpień 2015) a datą przedmiotowego dokumentu.

Pomimo różnorodności wykorzystywanych systemów PDWD, ich mankamenty były zbliżone. Wiodący system, platforma Ekoportalu, którego operatorem jest Ministerstwo Środowiska, jest obciążony szeregiem braków i błędów znacząco upośledzających jego podstawowe funkcjonalności.

Wyszukiwanie kart w Ekoportalu było znacząco utrudnione z uwagi na niżej wymienione błędy:

- brak spójnego i wymaganego przy wprowadzaniu danych formatu danych, skutkujący chaosem w definicjach kryteriów wyszukiwania; dotyczy to np.:
 - nazewnictwa podmiotów wydających decyzje (pole "nazwa urzędu"); w konsekwencji dopuszczalne jest używanie zarówno nazwy "Urząd Gminy w Wierzbicy" oraz "Urząd Gminy Wierzbica" (przy czym wpisanie jednej z nich daje rezultat), co znakomicie utrudnia wyszukiwanie informacji, zwłaszcza przypadkowemu użytkownikowi;
 - niewłaściwego przypisywania dokumentów do predefiniowanych typów ("rodzaj dokumentu"); np. możliwość przypisywania DŚU do typu "inne", zamiast "decyzje";
 - zbyt szerokie definicje typów dokumentów, w szczególności "decyzji", która obecnie obejmuje zarówno DŚU jak i decyzje o wycince drzew lub krzewów, skutecznie utrudniając wyszukiwanie DŚU w obliczu bardzo licznych decyzji drugiego z wymienionych typów;
- brak jasnych relacji (priorytetów) pomiędzy wyszukiwaniami definiowanymi w oparciu o tę samą informację, która może być wprowadzana w różnych polach; np. nazwa gminy może być (w połączeniu z innymi kryteriami lub samodzielnie) wprowadzana do różnych pól ("nazwa urzędu", "nazwa dokumentu", "wyszukiwane słowo") zwracając różne wyniki, których nie da się zinterpretować zgodnie z ewentualnymi różnicami w zakresie znaczeniowym ww. kryteriów; rozszerzeniem tego problemu jest niejasna relacja pomiędzy głównymi kryteriami wyszukiwania

- w oparciu o cechy dokumentu a kryteriami wyszukiwania w oparciu o podział administracyjny kraju (grupa pól "obszar");
- brak możliwości łączenia kryteriów wyszukiwania z użyciem operatora "LUB" (a przynajmniej brak takiej możliwości deklarowanej w sposób jawny);
 - zerowanie kryteriów ostatniego wyszukiwania, po przejściu do następnych stron i powrocie do strony wyjściowej, co uniemożliwia sukcesywne uściślanie lub poszerzanie zakresu warunków wyszukiwania;
 - niewłaściwe nazywanie/etykietowanie dokumentów (pole "nazwa dokumentu") uniemożliwiająca zorientowanie się czego dotyczy jedna z dziesiątek "Decyzji Wójta Gminy Wierzbica";
 - niestabilność wyników; system zwraca niekiedy różne wyniki (różną liczbę kart) przy kolejnych wyszukiwaniach z zastosowaniem dokładnie takich samych kryteriów;
 - luki w pokryciu geograficznym kraju powodujące, że istnieją gminy nie przypisane do żadnego powiatu i przez to niemożliwe do wyszukania z użyciem kryteriów podziału administracyjnego kraju (np. gmina Kórnik, w woj. wielkopolskim, powiecie poznańskim);
 - niesystematyczne wprowadzanie kart do systemu, często w postaci jednoczesnego wprowadzania wielu kart za całość zaległego okresu (co jest widoczne w polu "data publikacji"), owocujące lukami w informacji;
 - łatwe zawieszanie się serwisu oraz trudności z jego obsługą w dni świąteczne.

Powyższe wady platformy Ekoportalu w pełni wpisują się w obszerną diagnozę braków tego serwisu sformułowaną w oparciu o badania jego funkcjonalności przeprowadzone przez Fundację EkoRozwoju⁶.

Pomimo powyższych braków Ekoportalu, alternatywne serwisy PDWD (EDOS, SIOS, własne systemy gminy) były jeszcze bardziej ułomne. Wyszukiwanie informacji w systemach własnych gminy było zazwyczaj na poziomie niemożliwym do akceptacji. SIOS z kolei, był obciążony wysoce niejasnym systemem wyszukiwania, w którym wyszukiwanie proste i wyszukiwanie złożone dawały odmienne wyniki przy tej samej informacji wprowadzonej jako kryteria identyfikacji dokumentu. Domyślne zestawy kryteriów wyszukiwania w SIOS i EDOS były oceniane jako wymagające zbyt dużo informacji do wprowadzenia.

4. Podsumowanie

- (1) Niemal wszystkie gminy używają BIP. Z reguły jest to osobna strona internetowa, prowadzona równoległe ze stroną www urzędu gminy. Podział informacji pomiędzy BIP a stroną urzędu gminy często jest niewłaściwy. W wielu przypadkach, obwieszczenia dotyczące postępowań w sprawach środowiskowych trafiają na stronę urzędu gminy, lecz nie na BIP. Prowadzi to do sytuacji, w której zarówno BIP, jak i strona gminy nie stanowią źródła kompletnej informacji.

⁶ Lubaczewska S. 2014. Strażnicy Natury - społeczny monitoring dostępu do informacji o środowisku. Fundacja EkoRozwoju, Wrocław.

- (2) W obrębie BIP, obwieszczenia o postępowaniach dotyczących DŚU są z reguły bardzo trudne do odnalezienia, z kilku zasadniczych powodów:
- często są one rozproszone po różnych miejscach (podstronach) BIP danej gminy;
 - nie istnieje żaden spójny system nazywania podstron (zakładek) zawierających informacje o postępowaniach dotyczących DŚU. W efekcie, ogłoszenia dotyczące DŚU mogą się znaleźć w dziesiątkach odmiennie zatytułowanych zakładek;
 - nazwy odnośników do samych plików z dokumentami najczęściej (59%) nie zawierają fraz pozwalających zidentyfikować konkretne postępowanie.
- (3) Wyszukiwanie dokumentów w ramach BIP jest dodatkowo utrudnione z uwagi na powszechny brak sprawnie działającej wyszukiwarki (71%). Dane z niewielkiego podzbioru analizowanych gmin wskazują, że sprawna wyszukiwarka skraca dwukrotnie czas wyszukiwania dokumentów w BIP.
- (4) Powiązane ze sobą obwieszczenia dotyczące tego samego postępowania z reguły nie są wzajemnie linkowane. Zazwyczaj nie są też grupowane w ramach BIP.
- (5) W rezultacie, wyszukiwanie w BIP dokumentów dotyczących postępowań mogących mieć wpływ na środowisko jest wybitnie utrudnione. W ponad 20% gmin, użytkownik nie jest w stanie wyszukać obwieszczenia w rozsądnych ramach czasowych (ok. 15-30 minut).
- (6) W ramach BIP nowo wytworzone dokumenty są z reguły szybko udostępniane. Jednakże stare obwieszczenia o postępowaniach mogących mieć wpływ na środowisko są powszechnie usuwane. Połowa BIP nie posiada tego typu informacji starszych niż 4 lata. Przy powszechnym (80%) braku archiwum BIP stanowi to poważną dysfunkcjonalność serwisu.
- (7) Tylko połowa gminnych BIP posiada aktywny odsyłacz do rejestru PDWD. Istniejący wykaz nierzadko ukryty jest pod nazwą niezgodną z terminologią stosowaną w UOOS.
- (8) Najpowszechniej wykorzystywanym serwisem bazodanowym obsługującym PDWD jest platforma Ekoportalu. Równie często używane są systemy własne gminy. W 66% przypadków istniały uzasadnione wątpliwości co do kompletności danych zawartych w PDWD. Braki dotyczyły zarówno całych kart dotyczących decyzji, jak i wybranych informacji w istniejących kartach. Połowa PDWD nie zawiera decyzji starszych niż ok. 5 lat.
- (9) Wyszukiwanie informacji w serwisach PDWD, szczególnie w Ekoportalu jest wysoce nieefektywne. W co piątym przypadku serwis nie pozwala na wyszukanie określonej informacji w ciągu 15-30 minut.
- (10) W sumie, gminne BIP powszechnie obciążone są szeregiem usterek i wad, poważnie upośledzających ich użyteczność. Z drugiej strony, jak udowadniają nieliczne gminy, w ramach istniejącego porządku i dostępnych narzędzi, możliwe jest stworzenie przyjaznego, sprawnego, przejrzystego BIP, wolnego od omawianych błędów.

5. Tabele

Tabela 1. Rozkład odpowiedzi na pytanie 1 "Czy organ gminy posiada Biuletyn Informacji Publicznej (BIP)?" . Jako "problem" traktowano sytuację, w której dla danej gminy istniały dwa BIP, ale ich zakres czasowy częściowo się pokrywał.

Odpowiedzi	Liczba przypadków
Nie	1
Tak	225
Tak: więcej niż jeden, bez problemu	12
Tak: więcej niż jeden, z problemem	2
Suma	240

Tabela 2. Rozkład odpowiedzi na pytanie2 "Miejsce prowadzenia BIP"

Odpowiedzi	Liczba przypadków
Na stronie urzędu wydzielono miejsce na BIP	3
Strona urzędu gminy jest jednocześnie stroną BIP	7
Ze strony urzędu gminy przekierowanie na stronę BIP	229
Brak BIP	1
Suma	240

Tabela 3. Rozkład odpowiedzi na pytanie 3 "Czy obwieszczenia/zawiadomienia/ogłoszenia dotyczące postępowań będących w kompetencji organu gminy, mogących mieć wpływ na środowisko ([1] postępowania w sprawie wydania decyzji o środowiskowych uwarunkowaniach, poprzedzonej oceną oddziaływania na środowisko; [2] konsultacje prognoz oddziaływania na środowisko np. zmian w mpzp) są zamieszczane na BIP?". N oznacza sytuację, w której nie da się w racjonalnym czasie wyszukać informacji związanej z odpowiedzią na to pytanie.

Odpowiedzi	Liczba przypadków
N	2
Nie	17
Tak	221
Suma	240

Tabela 4. Rozkład odpowiedzi na pytanie 4 "Które z powyższych znajdują się na stronie urzędu (poza BIP)?"

Odpowiedzi	Liczba przypadków
DŚU	10
DŚU i prognoza np. do zmian w mpzp	15
Nie dotyczy	84
Prognoza np. do zmian mpzp	15
Żadne	116
Suma	240

Tabela 5. Rozkład odpowiedzi na pytanie 5 "Ile jest miejsc na BIP, w których umieszcza się informacje(m.in. obwieszczenia/zawiadomienia/ogłoszenia) dotyczące postępowań będących w kompetencji organu gminy, mogących mieć wpływ na środowisko (postępowania w sprawie wydania decyzji o środowiskowych uwarunkowaniach, konsultacje prognoz oddziaływania na środowisko np. zmian w mpzp)?" . N oznacza sytuację, w której nie da się w racjonalnym czasie wyszukać informacji związanej z odpowiedzią na to pytanie.

Odpowiedzi	Liczba przypadków
N	2
1 miejsce, a w nim tylko DŚU	49
1 miejsce, a w nim tylko prognoza	9
1 miejsce, a w nim i DŚU i prognoza	69
2 miejsca	70
2 miejsca – bez DŚU	1
2 miejsca – bez prognoz	5
Nie dotyczy	17
Więcej niż 2 miejsca	18
Suma	240

Tabela 6. Rozkład odpowiedzi na pytanie 6 "Po wejściu na BIP ile kolejnych „kliknięć” należy zrobić, aby dostać się do miejsca, w którym umieszcza się obwieszczenia/zawiadomienia/ogłoszenia dotyczące postępowań będących w kompetencji organu gminy, mogących mieć wpływ na środowisko (postępowania w sprawie wydania decyzji o środowiskowych uwarunkowaniach, konsultacje prognoz oddziaływania na środowisko np. zmian w mpzp)?"

Odpowiedzi	Liczba przypadków
0	1
1	76
2	90
3	45
4	5
5	1
6	1
Nie dotyczy	21
Suma	240

Tabela 7. Rozkład odpowiedzi na pytanie 8 "Czy obwieszczenia/zawiadomienia/ogłoszenia dot. postępowań ws. decyzji o środowiskowych uwarunkowaniach (tzw. decyzji środowiskowych) są zamieszczane w wydzielonym specjalnie dla nich miejscu lub miejscu, w którym umieszcza obwieszczenia/zawiadomienia/ogłoszenia dot. wyłącznie spraw dotyczących środowiska? Uwaga: nie chodzi tu o wykaz będący przedmiotem badania w II części." N oznacza sytuację, w której nie da się w racjonalnym czasie wyszukać informacji związanej z odpowiedzią na to pytanie.

Odpowiedzi	Liczba przypadków
N	3
Nie	103
Nie dotyczy	20
Tak	114
Suma	240

Tabela 8. Rozkład odpowiedzi na pytanie 9 "Czy obwieszczenia/zawiadomienia/ogłoszenia dotyczące postępowań w sprawie decyzji o środowiskowych uwarunkowaniach są zatytułowane w sposób informujący czego dotyczą (bez konieczności kolejnego klikania – wchodzenia dalej lub otwierania załączonego dokumentu)?"

Odpowiedzi	Liczba przypadków
Nie	57
Nie dotyczy	21
Różnie	73
Tak	89
Suma	240

Tabela 9. Rozkład odpowiedzi na pytanie 10 "Czy dla obwieszczeń/zawiadomień/ogłoszeń istnieje możliwość skorzystania z efektywnej wyszukiwarki?"

Odpowiedzi	Liczba przypadków
Nie	157
Nie dotyczy	18
Tak	65
Suma	240

Tabela 10. Rozkład odpowiedzi na pytanie 11 "Czy w przypadku postępowań dotyczących wydania decyzji o środowiskowych uwarunkowaniach na BIP umieszcza się informacje o wszczęciu postępowania ws. wydania tej decyzji i innych dokumentach powiązanych, np. informacje o zebranych materiale dowodowym, o uzgodnieniu regionalnego dyrektora ochrony środowiska, o opinii państwowego powiatowego inspektora sanitarnego itp.?"

Odpowiedzi	Liczba przypadków
Nie	44
Nie dotyczy	23
Różnie	78
Tak	95
Suma	240

Tabela 11. Rozkład odpowiedzi na pytanie 12 "Czy obwieszczenia/zawiadomienia/ogłoszenia oraz inne informacje dot. tej samej sprawy (postępowania) są w pogrupowane lub podlinkowane wzajemnie?"

Odpowiedzi	Liczba przypadków
Nie	193
Nie dotyczy	25
Różnie	8
Tak	14
Suma	240

Tabela 12. Rozkład odpowiedzi na pytanie 15 "Czy na BIP można znaleźć aktualny gminny program ochrony środowiska?". N oznacza sytuację, w której nie da się w racjonalnym czasie wyszukać informacji związanej z odpowiedzią na to pytanie.

Odpowiedzi	Liczba przypadków
N	8
Nie	162
Tak	70
Suma	240

Tabela 13. Rozkład odpowiedzi na pytanie 16 "Po wejściu na BIP ile kolejnych „kliknięć” należy wykonać, aby dostać się do miejsca, w którym umieszczono aktualny gminny program ochrony środowiska?". N oznacza sytuację, w której nie da się w racjonalnym czasie wyszukać informacji związanej z odpowiedzią na to pytanie.

Odpowiedzi	Liczba przypadków
1	9
2	21
3	25
4	8
5	3
6	1
9	2
N	1
Nie dotyczy	170
Suma	240

Tabela 14. Rozkład odpowiedzi na pytanie 17 "Czy na BIP można znaleźć aktualny raport z wykonania gminnego programu ochrony środowiska (sporządzany co 2 lata)?" N oznacza sytuację, w której nie da się w racjonalnym czasie wyszukać informacji związanej z odpowiedzią na to pytanie.

Odpowiedzi	Liczba przypadków
N	8
Nie	220
Tak	12
Suma	240

Tabela 15. Rozkład odpowiedzi na pytanie 18 "Po wejściu na BIP ile kolejnych „kliknięć” należy zrobić, aby dostać się do miejsca, w którym umieszczono aktualny raport z wykonania gminnego programu ochrony środowiska?". N oznacza sytuację, w której nie da się w racjonalnym czasie wyszukać informacji związanej z odpowiedzią na to pytanie.

Odpowiedzi	Liczba przypadków
2	3
3	7
5	2
N	1
Nie dotyczy	227
Suma	240

Tabela 16. Rozkład odpowiedzi na pytanie 20 i 21 "Data najstarszego i najświeższego z wpisów na BIP dotyczących obwieszczeń/zawiadomień/ogłoszeń dotyczących postępowań będących w kompetencji organu gminy, mogących mieć wpływ na środowisko ([1] postępowania w sprawie wydania decyzji o środowiskowych uwarunkowaniach, [2] konsultacje prognoz oddziaływania na środowisko np. zmian w mpzp)". Data wyrażona jako liczba dni pomiędzy dniem kontroli BIP w 2015 r. a dniem najstarszego wpisu

Statystyka	Najświeższe	Najstarsze
Średnia	144	1909
Mediana	35	1980
Rozstęp międzykwartylowy (IQR)	8-139	1155-2658
Min	0	2
Max	2250	4313

Tabela 17. Rozkład odpowiedzi na pytanie 22 "Czy BIP posiada archiwum?". N oznacza sytuację, w której nie da się w racjonalnym czasie wyszukać informacji związanej z odpowiedzią na to pytanie.

Odpowiedzi	Liczba przypadków
Nie	179
Tak	45
N	16
Suma	240

Tabela 18. Rozkład odpowiedzi na pytanie 23 "Czy publicznie dostępny wykaz danych jest umieszczony na BIP (w formie wykazu lub [działającego] linku do wykazu)?" . N oznacza sytuację, w której nie da się w racjonalnym czasie wyszukać informacji związanej z odpowiedzią na to pytanie.

Odpowiedzi	Liczba przypadków
N	4
Nie	120
Tak	116
Suma	240

Tabela 19. Rozkład odpowiedzi na pytanie 24 "Czy jeśli wykazu nie ma na BIP, to jest udostępniony na stronie organu gminy poza BIP?"

Odpowiedzi	Liczba przypadków
Nie	126
Nie dotyczy	113
Tak	1
Suma	240

Tabela 20. Rozkład odpowiedzi na pytanie 25 "Czy wykaz [PDWD] umieszczono pod nazwą zbliżoną do nazwy, którą operuje się w UOOŚ?"

Odpowiedzi	Liczba przypadków
Nie	41
Nie dotyczy	121
Tak	78
Suma	240

Tabela 21. Rozkład odpowiedzi na pytanie 26 "Jeśli wykazu (PDWD) nie umieszczono pod nazwą zbliżoną do nazwy, którą operuje się w UOOŚ, to pod jaką?"

Nazwa	Liczba przypadków
Ekoportał	5
Informacja o środowisku	1
Informacja o środowisku i jego ochronie	2
Informacje o środowisku	7
Informacje o środowisku i jego ochronie > Karty informacyjne	1
Informacje środowiskowe	1
Karty informacyjne	4
Karty informacyjne SIOS	2
Ochrona środowiska	1
Ochrona środowiska > Informacje o środowisku	1
Publiczny dostęp wykazu danych	1
Rejestr informacji o środowisku	5
Rejestry środowiskowe	1
System informacji o środowisku	4
Wykaz danych o środowisku	1
Wykaz kart informacyjnych o środowisku	1
Suma	38

Tabela 22. Rozkład odpowiedzi na pytanie 27 "System prowadzenia wykazu" oraz na pytanie 28 "Jeśli w pkt 27 badania wskazano "inny", podaj nazwę systemu".

System	Liczba przypadków
EDOS/Ekokarty	9
Ekoportał	47
SIOS	16
Własny gminy	43
Inny	2
<i>w tym:</i>	
~Komputery	1
Wrota Lubuskie	1
Nie dotyczy	123
Suma	240

Tabela 23. Rozkład odpowiedzi na pytanie 28 "Po wejściu na BIP ile kolejnych „kliknięć” należy zrobić, aby dostać się do miejsca, w którym umieszczono wykaz ? Jeśli jest poza BIP, ale na stronie urzędu także podać liczbę tych „kliknięć”."

Odpowiedzi	Liczba przypadków
1	20
2	39
3	42
4	8
5	5
6	1
7	2
Nie dotyczy	123
Suma	240

Tabela 24. Rozkład odpowiedzi na pytanie 31 "Czy są uzasadnione wątpliwości, co do kompletności informacji w wykazie?"

Odpowiedzi	Liczba przypadków
Nie	39
Nie dotyczy	124
Tak	77
Suma końcowa	240

Tabela 25. Rozkład odpowiedzi na pytanie 32 "Czy informacje o dokumentach zawierających informacje o środowisku i jego ochronie są umieszczane w wykazie, zgodnie ze wzorem, w formie kart informacyjnych zgodnie z Rozporządzeniem Ministra Środowiska z dnia 22 września 2010 roku (str. 1, tabela)?"

Odpowiedzi	Liczba przypadków
Nie	31
Nie dotyczy	129
Tak	24
Tak, ale nie wszystkie pola wypełniono	56
Suma końcowa	240

Tabela 26. Rozkład odpowiedzi na pytanie 33 "Czy do kart informacyjnych dołącza się „Adres elektroniczny zawierający odnośnik do dokumentu” (str. 1 Rozporządzenia, tabela – wiersz 13)?"

Odpowiedzi	Liczba przypadków
Nie	97
Nie dotyczy	135
Tak, ale prowadzący ma manowce	4
Tak, efektywnie działający	4
Suma	240

Tabela 27. Charakterystyki odpowiedzi na pytanie 35 "Test: spróbuj w wykazie (PDWD) wyszukać w racjonalny sposób (czas) wszystkie decyzje o środowiskowych uwarunkowaniach z roku 2014 i określić ich liczbę". Czas pozyskania informacji był notowany tylko dla części badanych BIP.

Statystyka	Liczba DŚU	Czas pozyskania
Średnia	3.5	5.3
Mediana	3.0	2.0
Rozstęp międzykwartyłowy (IQR)	1-5	1-9
Min	0	1
Max	13	15

Tabela 28. Charakterystyki odpowiedzi na pytanie 36 " Test: spróbuj w wykazie wyszukać w racjonalny sposób (czas) wszystkie zezwolenia na wycinkę drzew i krzewów z roku 2014 i określić ich liczbę"

Statystyka	Liczba decyzji	Czas pozyskania
Średnia	73.1	5.4
Mediana	56.5	5.0
Rozstęp międzykwartyłowy (IQR)	0.75-112.2	2.00-7.25
Min	0	1
Max	454	15

Tabela 29. Rozkład odpowiedzi na pytanie 38 i 39 "Data najstarszej i najświeższej informacji w wykazie PDWD dla gminy". Data wyrażona jako liczba dni pomiędzy dniem kontroli BIP w 2015 r. a dniem najstarszego wpisu

Statystyka	Najświeższe	Najstarsze
Średnia	291.6	1936
Mediana	71	1902
Rozstęp międzykwartyłowy (IQR)	8-284	1298-2721
Min	0	1
Max	3111	4039

Pytania stanowiące podstawę badania BIP i wykazu PDWD

Lp. Pytanie
1 Czy organ gminy posiada Biuletyn Informacji Publicznej (BIP)
2 Miejsce prowadzenia BIP
3 Czy obwieszczenia/zawiadomienia/ogłoszenia dotyczące postępowań będących w kompetencji organu gminy, mogących mieć wpływ na środowisko ([1] postępowania w sprawie wydania decyzji o środowiskowych uwarunkowaniach, [2] konsultacje prognoz oddziaływania na środowisko np. zmian w mpzp) są zamieszczane na BIP?
4 Które z powyższych znajdują się na stronie urzędu (poza BIP)?
5 Ile jest miejsc na BIP, w których umieszcza się informacje(m.in. obwieszczenia/zawiadomienia/ogłoszenia) dotyczące postępowań będących w kompetencji organu gminy, mogących mieć wpływ na środowisko (postępowania w sprawie wydania decyzji o środowiskowych uwarunkowaniach, konsultacje prognoz oddziaływania na środowisko np. zmian w mpzp)?
6 Po wejściu na BIP ile kolejnych „kliknięć” należy zrobić, aby dostać się do miejsca, w którym umieszcza się obwieszczenia/zawiadomienia/ogłoszenia dotyczące postępowań będących w kompetencji organu gminy, mogących mieć wpływ na środowisko (postępowania w sprawie wydania decyzji o środowiskowych uwarunkowaniach, konsultacje prognoz oddziaływania na środowisko np. zmian w mpzp)?
7 Miejsce na komentarz w związku z doświadczeniami pkt 1-6 (należy obowiązkowo skomentować sytuację, gdy w pkt 1 wybrano WIĘCEJ NIŻ 1 Z PROBLEMEM, jeśli sytuacja generuje inne problemy niż nakładanie się czasowe BIPów utrudniające poszukiwanie i dostęp do informacji)
8 Czy obwieszczenia/zawiadomienia/ogłoszenia dot. postępowań ws. decyzji o środowiskowych uwarunkowaniach (tzw. decyzji środowiskowych) są zamieszczane w wydzielonym specjalnie dla nich miejscu lub miejscu, w którym umieszcza obwieszczenia/zawiadomienia/ogłoszenia dot. wyłącznie spraw dotyczących środowiska? Uwaga: nie chodzi o wykaz będący przedmiotem badania w II części
9 Czy obwieszczenia/zawiadomienia/ogłoszenia dotyczące postępowań w sprawie decyzji o środowiskowych uwarunkowaniach są w sposób informujący czego dotyczą (bez konieczności kolejnego klikania – wchodzenia dalej lub otwierania załączonego dokumentu)?
10 Czy dla obwieszczeń/zawiadomień/ogłoszeń istnieje możliwość skorzystania z efektywnej wyszukiwarki?
11 Czy w przypadku postępowań dotyczących wydania decyzji o środowiskowych uwarunkowaniach na BIP umieszcza się informacje o wszczęciu postępowania ws. wydanie tej decyzji i innych dokumentach powiązane np. informacje o zebranych materiale dowodowym, o uzgodnieniu regionalnego dyrektora ochrony środowiska, o opinii państwowego powiatowego inspektora sanitarnego itp.?
12 Czy obwieszczenia/zawiadomienia/ogłoszenia oraz inne informacje dot. tej samej sprawy (postępowania) są w pogrupowane lub podlinkowane wzajemnie?
13 <i>Test: spróbuj na BIP wyszukać w racjonalny sposób (czas) wszystkie obwieszczenia/zawiadomienie/ogłoszenia o wydaniu decyzji o środowiskowych uwarunkowaniach z roku 2014 i określić ich liczbę</i>
14 Miejsce na komentarz w związku z doświadczeniami pkt 8-13
15 Czy na BIP można znaleźć aktualny gminny program ochrony środowiska?
16 Po wejściu na BIP ile kolejnych „kliknięć” należy zrobić, aby dostać się do miejsca, w którym

go umieszczono?

- 17 Czy na BIP można znaleźć aktualny raport z wykonania gminnego programu ochrony środowiska (sporządzane co 2 lata)?
- 18 Po wejściu na BIP ile kolejnych „kliknięć” należy zrobić, aby dostać się do miejsca, w którym umieszczono aktualny raport?
- 19 Miejsce na komentarz w związku z doświadczeniami pkt 15-18
- 20 Data najstarszego z wpisów na BIP dotyczących obwieszczeń/zawiadomień/ogłoszeń dotyczących postępowań będących w kompetencji organu gminy, mogących mieć wpływ na środowisko ([1] postępowania w sprawie wydania decyzji o środowiskowych uwarunkowaniach, [2] konsultacje prognoz oddziaływania na środowisko np. zmian w mpzp)?
- 21 Data najświeższego z wpisów na BIP dotyczących obwieszczeń/zawiadomień/ogłoszeń dotyczących postępowań będących w kompetencji organu gminy, mogących mieć wpływ na środowisko ([1] postępowania w sprawie wydania decyzji o środowiskowych uwarunkowaniach, [2] konsultacje prognoz oddziaływania na środowisko np. zmian w mpzp)?
- 22 Czy BIP ma archiwum?
- 23 Czy publicznie dostępny wykaz danych jest umieszczony na BIP (w formie wykazu lub linku do wykazu)?
- 24 Czy jeśli wykazu nie ma na BIP, to jest udostępniony na stronie organu gminy poza BIP?
- 25 Czy umieszczono go pod nazwą zbliżoną do nazwy, którą operuje się w UOOS?
- 26 Jeśli nie umieszczono go pod nazwą zbliżoną do nazwy, którą operuje się w UOOS to pod jaką?
- 27 System prowadzenia wykazu
- 28 Jeśli w pkt 27 badania wskazano INNY - podaj nazwę systemu
- 29 Po wejściu na BIP ile kolejnych „kliknięć” należy zrobić, aby dostać się do miejsca, w którym umieszczono wykaz ? Jeśli jest poza BIP, ale na stronie urzędu także podać liczbę tych „kliknięć”.
- 30 Miejsce na komentarz w związku z doświadczeniami pkt 23-29
- 31 Czy są uzasadnione wątpliwości, co do kompletności informacji w wykazie?
- 32 Czy informacje o dokumentach zawierających informacje o środowisku i jego ochronie są umieszczane w wykazie, zgodnie ze wzorem, w formie kart informacyjnych zgodnie z Rozporządzeniem Ministra Środowiska z dnia 22 września 2010 roku (str. 1, tabela)?
- 33 Czy do kart informacyjnych dołącza się „Adres elektroniczny zawierający odnośnik do dokumentu” (str. 1 Rozporządzenia, tabela – wiersz 13)?
- 34 Miejsce na komentarz w związku z doświadczeniami pkt 31-33 (obowiązkowo: krótka ocena systemu np. Ekoportal, EDOS, SIOS, o którym mowa w pkt 27 i 28 badania)
- 35 *Test: spróbuj w wykazie wyszukać w racjonalny sposób (czas) wszystkie decyzje o środowiskowych uwarunkowaniach z roku 2014 i określ ich liczbę*
- 36 *Test: spróbuj w wykazie wyszukać w racjonalny sposób (czas) wszystkie zezwolenia na wycinkę drzew i krzewów z roku 2014 i określ ich liczbę*
- 37 Miejsce na komentarz w związku z doświadczeniami pkt 35 i 36
- 38 Najstarsza informacja w wykazie
- 39 Najświeższa informacja w wykazie